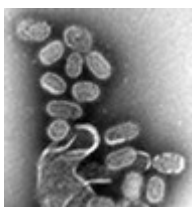


NOUVELLES SCIENTIFIQUES – MAI 2009

La « nouvelle grippe » au virus A/H1N1 : les évolutions aux Etats Unis en lien avec la filière porcine



Le nombre de cas avéré d'infection par le virus A/H1N1 est de 109 dont 1 décès aux Etats Unis au 30 avril 2009. La situation continue d'évoluer avec 11 Etats déclarant des cas avérés de « swine flu infection ». Le Président Obama s'est engagé à une mise en oeuvre " efficace, énergique et coordonnée" dès lors que le niveau d'alerte pandémique est passé de la phase OMS 4 au niveau 5.

La phase 5 se caractérise par une propagation interhumaine du virus dans au moins deux pays d'une région de l'OMS. La déclaration de la phase 5 est un signal fort indiquant qu'une pandémie est imminente et qu'il reste peu de temps pour finaliser l'organisation, la diffusion et la mise en œuvre des mesures d'atténuation prévues. "Nous nous attendons à déceler davantage de cas de grippe porcine", a déclaré le responsable des Centres américains de contrôle et de prévention des maladies, Richard Besser. Janet Napolitano, Homeland security Secretary a annoncé hier qu'elle ne souhaitait pas suivre le Congrès dans la proposition de fermeture des frontières avec le Mexique.

Le virus dit de la "grippe porcine" combine des souches de grippe porcine, aviaire et humaine. Les médicaments antiviraux Tamiflu et le Relenza qui sont disponible à ce jour semblent être efficaces contre cette nouvelle grippe. Le laboratoire suisse Roche, principal fabricant mondial de Tamiflu, a déclaré lundi que l'Organisation mondiale de la santé dispose de suffisamment de stocks pour traiter jusqu'à 5 millions de personnes, en plus des millions de doses détenus par les gouvernements.

La US Food and Drug Administration (FDA), en réponse aux demandes du Centre américain de contrôle et de prévention des maladies (CDC), s'est engagé à mettre à disposition du personnel médical et des outils de diagnostics et des produits thérapeutiques. La déclaration d'urgence au niveau national implique que le gouvernement met à disposition un budget pour l'obtention de médicaments antiviraux et des tests. Un quart de la réserve nationale de tamiflu soit 50 millions de doses est d'ores et déjà à la disposition des américains. Cet état d'urgence autorise également la FDA, à l'utilisation d'antiviraux non encore approuvés pour ce type de virus, à condition que certains critères soit respectés.



Le National Pork Producers Council (NPPC) des États-Unis a annoncé officiellement que les porcs n'ont pas été infectés par le virus et qu'aucune des personnes infectées ne semble avoir été en contact avec des porcs. Le CDC recommande néanmoins de bien faire cuire la viande porcine avant de la consommer dans l'attente de la poursuite des investigations. « La température de cuisson (71° C) détruit virus et bactéries » précisent les Centres de contrôle des maladies américains.

Au 29 avril 2009, près de quinze pays, dont la Chine et la Russie ont interdit ou imposé des restrictions à l'importation de porcs ou de produits dérivés de porcs provenant des Etats-Unis, du Canada et du Mexique. L'Egypte a ordonné "l'abattage immédiat" des 250.000 porcs du pays. Le Bélarus a suspendu les importations de tout type de viande en provenance des pays touchés. La Syrie a étendu les interdictions à tous les animaux vivants et produits d'origine animale. L'Indonésie et le Liban ont même décidé pour leur part d'interdire toutes les importations de porc en raison des menaces d'épidémie de grippe porcine, et ce quel que soit le pays d'origine. La société Smithfield Foods qui est la principale compagnie productrice de charcuterie aux États Unis a affirmé l'absence de signes cliniques ou du moindre symptômes de la grippe porcine dans ses troupeaux de porcs des sites de productions au Mexique. La société a confirmé qu'elle n'a aucune raison de penser que le virus puisse

être lié à ses produits car elle vaccine systématiquement ses troupeaux et conduit des tests mensuels pour le virus H1N1.

Les impacts de cette épidémie sur l'économie agricole américaine ne cessent de s'aggraver, les cours de soja et de maïs américains ont subi la plus forte baisse depuis plusieurs mois. Les cours du porc ont chuté d'environ 7% depuis le début de la semaine sur le marché des matières premières de Chicago, où l'on s'inquiète d'un recul de la consommation. Le contrat à terme sur la viande de porc échangé sur le Chicago Mercantile Exchange valait mardi 28 avril, 77,8 cents la livre vers 16H00 GMT, soit 7,2% de moins celui échangé le vendredi 25 avril au soir. Le ministre de l'Agriculture américain Tom Vilsack a engagé une campagne de communication importante concernant l'innocuité de la consommation de la viande porcine et qu'aucun élevage de porc n'est infecté dans le pays.

Selon l'Organisation mondiale de la santé animale (OIE), les élevages de porcs ne sont pas, jusqu'à preuve du contraire, responsables de l'épidémie de grippe originaire du Mexique. Le représentant américain pour le Commerce, Ron Kirk a appelé les partenaires commerciaux des États-Unis à ne pas suspendre leurs importations sans preuve scientifique, au risque de provoquer "de sérieuses perturbations commerciales". A l'instar de la commission européenne qui a préconisé de changer la dénomination « grippe porcine » en « nouvelle grippe », l'Institut américain de la viande, qui représente l'industrie, a appelé les médias à ne pas utiliser l'appellation de "grippe porcine", estimant qu'elle créait la "confusion" dans le public et pourrait conduire à des conséquences économiques désastreuses pour l'industrie du porc et des matières premières liées. Le gouvernement canadien a appelé ce 29 avril, les pays ayant interdit les importations de porcs élevés en Amérique du Nord à revenir sur leur décision, estimant que l'heure était plutôt à la coopération afin d'endiguer l'épidémie de « grippe porcine ».

Pour en savoir plus:

[Vous pouvez suivre l'évolution des cas de ce virus dans le monde sur le site :](http://maps.google.com/maps/msie=UTF8&hl=en&t=p&msa=0&msid=106484775090296685271.0004681a37b713f6b5950&ll=29.840644,21.796875&spn=154)

[http://maps.google.com/maps/msie=UTF8&hl=en&t=p&msa=0&msid=106484775090296685271.0004681a37b713f6b5950&ll=29.840644,21.796875&spn=154.](http://maps.google.com/maps/msie=UTF8&hl=en&t=p&msa=0&msid=106484775090296685271.0004681a37b713f6b5950&ll=29.840644,21.796875&spn=154)

Sources:

[Swine Influenza \(Flu\) 30 avril 2009, http://www.cdc.gov/swineflu/](http://www.cdc.gov/swineflu/)

[\(le site donne le nombre d'écas et la mise à jour se fait tout les jours!!!\)](#)

U.S. Declares Public Health Emergency Over Swine Flu, 26 avril 2009 http://www.nytimes.com/2009/04/27/world/27flu.html?_r=1

Tracking Swine Flu, 26 avril 2009: <http://www.nytimes.com/interactive/2009/04/26/us/20090427-flu-graphic.html>

Probable swine flu closes Rogers Park school, 29 avril 2009, <http://www.chicagobreakingnews.com/2009/04/could-swine-flu-cause-a-n-side-school-to-close.html?track=email-alert-breakingnews>

Swine flu impacts global economy, 28 avril 2009, <http://www.foodproductiondaily.com/Supply-Chain/Swine-flu-impacts-global-economy>

Mexican Toddler in U.S. Dies From Swine Flu, 29 avril 2009

http://www.nytimes.com/2009/04/30/health/30flu.html?_r=1&hp

NY school closed amid rising swine flu cases in US, 29 avril 2009, <http://www.abs-cbnnews.com/pinoy-migration/04/29/09/ny-school-closed-amid-rising-swine-flu-cases-us>